

ARCHIVO HISPALENSE

REVISTA HISTÓRICA, LITERARIA Y ARTÍSTICA



SEVILLA, 1985

ARCHIVO
HISPALENSE

ARCHIVO HISPALENSE
REVISTA
HISTÓRICA, LITERARIA
Y ARTÍSTICA



Publicado por el Archivo Histórico de Sevilla
de la Real Academia de Historia y Geografía



Publicaciones de la
EXCMA. DIPUTACION PROVINCIAL DE SEVILLA
DIRECTORA: ANTONIA HEREDIA HERRERA

RESERVADOS LOS DERECHOS

Depósito Legal SE - 25 - 1958 I.S.S.N. 0210 - 4067

Impreso en Tecnographic S.L. - Luis Montoto, 30 - Sevilla

ARCHIVO HISPALENSE

REVISTA
HISTÓRICA, LITERARIA
Y ARTÍSTICA

PUBLICACION CUATRIMESTRAL

2.ª EPOCA
AÑO 1985



TOMO LXVIII
NUM. 209

SEVILLA, 1986

ARCHIVO HISPALENSE

REVISTA HISTÓRICA, LITERARIA Y ARTÍSTICA
2.ª ÉPOCA

1985	SEPTIEMBRE-DICIEMBRE	Número 209
------	----------------------	------------

DIRECTORA: ANTONIA HEREDIA HERRERA

CONSEJO DE REDACCION

MIGUEL ANGEL PINO MENCHEN, PRESIDENTE DE LA DIPUTACION PROVINCIAL

ISABEL POZUELO MEÑO
JUAN A. MORA CABO
MANUEL RUIZ LUCAS

FRANCISCO MORALES PADRON
OCTAVIO GIL MUNILLA
ANTONIO DOMINGUEZ ORTIZ
MANUEL GONZALEZ JIMENEZ
ANTONIO COLLANTES DE TERAN SANCHEZ
JOSE M^a. DE LA PEÑA CAMARA
VICTOR PEREZ ESCOLANO

JOSE HERNANDEZ DIAZ
PEDRO M. PIÑERO RAMIREZ
ROGELIO REYES CANO
ESTEBAN TORRE SERRANO
ENRIQUE VALDIVIESO GONZALEZ
JUANA GIL BERMEJO
ANTONIO MIGUEL BERNAL

CARLOS ALVAREZ SANTALO

SECRETARIA Y ADMINISTRACION:
CONCEPCION ARRIBAS RODRIGUEZ

REDACCION, ADMINISTRACION Y DISTRIBUCION: PLAZA DEL TRIUNFO, 1
APARTADO DE CORREOS, 25 - TELEFONO 22 28 70 - EXT. 154 Y 22 87 31
SEVILLA (ESPAÑA)

SUMARIO

ARTÍCULOS

Páginas

GIL-BERMEJO GARCÍA, Juana: <i>El Arzobispado de Sevilla en 1717</i>	3
HEREDIA HERRERA, Antonia: <i>La Casa Lonja de Sevilla en el siglo XVIII</i>	17
SUÁREZ JAPÓN, Juan Manuel: <i>El pasaje de barcas de Coria del Río: una aproximación geográfico-histórica</i>	45
VALLESPI, Enrique: <i>La primera ocupación humana del espacio local de Sevilla</i>	67
BERNÁLDEZ SÁNCHEZ, Eloísa: <i>Sobre los fósiles depositados en el Museo Arqueológico de Sevilla</i>	77
CRUZ GIRÁLDEZ, Miguel: <i>Jorge Guillén y Sevilla (Nuevas notas)</i>	83
GARCÍA TEJERA, Carmen: <i>Análisis crítico de la literatura general de Mudarra</i>	115
GONZÁLEZ GÓMEZ, Juan Miguel: <i>Los Santos Juanes de la Parroquial de San Juan del Puerto, obras de Diego López Bueno</i>	137

VILLAR MOVELLÁN, Alberto: <i>Catálogo de la arquitectura de José Espiau y Muñoz (1879-1938)</i>	145
MORALES, Alfredo J.: <i>Hernán Ruiz II, la portada del convento de San Agustín de Sevilla</i>	175

MISCELÁNEA

VERD CONRADI, Gabriel M ^a : <i>La casa natal de Manuel Machado</i>	185
---	-----

LIBROS

Temas sevillanos en la prensa local (mayo-agosto 1985)

REAL HEREDIA, José Joaquín	193
----------------------------------	-----

Crítica de libros

TORRE, Esteban: <i>Sobre lengua y literatura en el pensamiento científico español en la segunda mitad del siglo XVI. Las aportaciones de G. Pereira, J. Huarte de San Juan y F. Sánchez el Escéptico.</i> Manuel Ángel Vázquez Medel	203
FERNÁNDEZ LÓPEZ, José: <i>La Pintura de Historia en Sevilla en el siglo XIX.</i> Enrique Valdivieso González	207
BERNARDO ARES, José Manuel de; MARTÍNEZ HERNÁNDEZ, M ^a del Carmen: <i>Un modelo de organización y clasificación de la documentación de los Archivos Municipales.</i> Antonia Heredia Herrera	208
GONZÁLEZ MORENO; Joaquín: <i>La Casa de Pilatos en el siglo XIX.</i> José Luis Pérez Moreno	209
HERMOSILLA MOLINA, Antonio: <i>La Pasión de Cristo vista por un médico.</i> Jorge Bernal Ballesteros	212

EL ARZOBISPADO DE MÉJICA EN 1877

ARTÍCULOS

SOBRE LOS FÓSILES DEPOSITADOS EN EL MUSEO ARQUEOLÓGICO DE SEVILLA

Con motivo de una visita al Museo Arqueológico de Sevilla, tuve conocimiento de la existencia de fósiles donados o recogidos en excavaciones arqueológicas. Considerando la información que supone su estudio, hice la determinación de las piezas que presentaban huellas de uso y su posible interpretación.

En los libros de registro encontré que, ya en 1894, el Sr. Calderón y Arana hizo depósito de unos huesos rayados intencionadamente. A partir de esta fecha, se registran continuas entradas de conchas de Moluscos, opérculos de caracoles, huesos de elefantes, dientes de tiburón, erizos..., es decir, durante cien años se ha depositado en el museo, restos de fósiles, algunos de ellos de un gran interés científico, y que requieren un estudio detallado que explique su presencia en poblados prehistóricos, de forma que no sólo tengamos una información cultural, sino también paleoclimatológica.

Uno de los grupos fósiles más llamativos es el de los *Ammonites*, grupo que se extinguió en el transcurso del Cenozoico (Era Secundaria) y del que aquí existen varios representantes de los géneros *Hildoceras*, *Dactyloceras*, *Perisphinctes*, *Cadomites*, *Phylloceras*, y *Crioceras*. Tan sólo puedo confirmar la procedencia de uno de ellos, del resto únicamente sé que proceden de la Colección Municipal. El interés que pueden ofrecer es más científico que cultural, aunque en un artículo del Prof. Vidal editado en "Ciencia en la Arqueología" explica que estos moluscos fósiles fueron usados por los hombres prehistóricos como colgantes y con motivos mágicos -para llegar a esta deducción, Adrien Archelin y Fisher se apoyan en la presencia de agujeros centrales en los mismos; a veces, esto es un carácter específico de algunas especies, no obstante puede ser indicio de mayor facilidad para su uso, pero no es prueba de ello-. Aún hoy existen pueblos en el Sahara que les dan un sentido talismático, quizás debido a la herencia de sus antepasados que adoraron a Amón, de cuyos cuernos tomaron estos fósiles su nombre.

Un grupo del que he encontrado cierta variedad es el de los Equino-

dermos (erizos) con los Gén. *Cidaris*, *Clypeaster*, *Tetragramma* y *Conoclypeus*.

En cuanto a las conchas de moluscos constituyen un buen número de las piezas catalogadas, y hay que diferenciar entre las que son fósiles del Terciario y las que fueron usadas inmediatamente después de extraerse el animal. Las características de diferenciación son notables, ya que las valvas fósiles presentan unas excavaciones de gusanos. Pero no por ello, han dejado de formar parte de los utensilios domésticos, ornamentales, religiosos o económicos del hombre prehistórico.

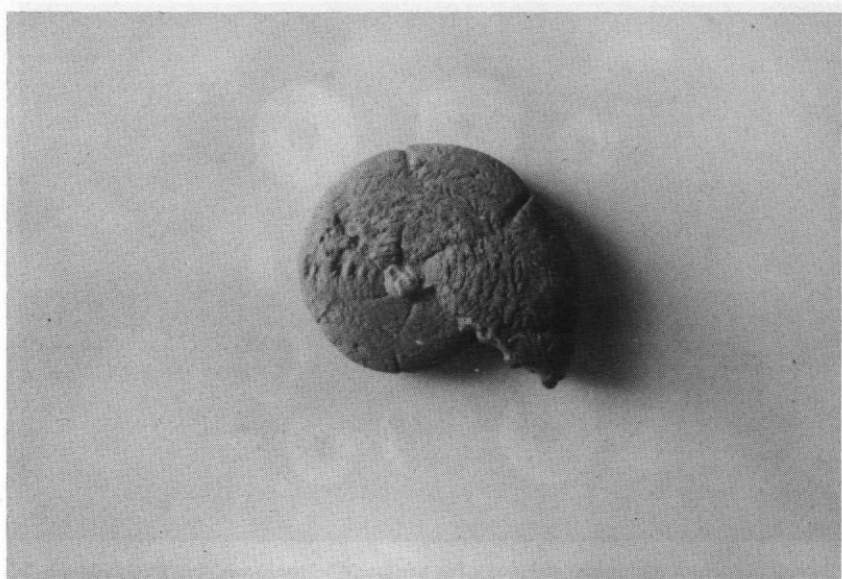
Las conchas han sido utilizadas de manera diversa a nivel familiar, comunal o intertribal. En la unidad familiar se usaban para cubrir las necesidades generales, domésticas y agrícolas: para decorar vasijas como en la cerámica cardial, cucharas, colgantes, amuletos, monedas y, quizás con otros muchos fines que iremos descubriendo a medida que los arqueólogos consideren la información cultural y económica que posee el estudio de los restos de Moluscos, dependiendo siempre de la naturaleza del yacimiento y de la imaginación del investigador.

Un buen estudio de los moluscos nos llevaría a determinar la base de la alimentación de un poblado, las personas que comían juntas, la época en que fueron consumidos éstos y hasta con un análisis de la paleotemperatura podemos determinar el hábitat y sus fluctuaciones. Todo esto se ha sabido en el estudio de los concheros de Brasil, Suecia y Gran Bretaña.

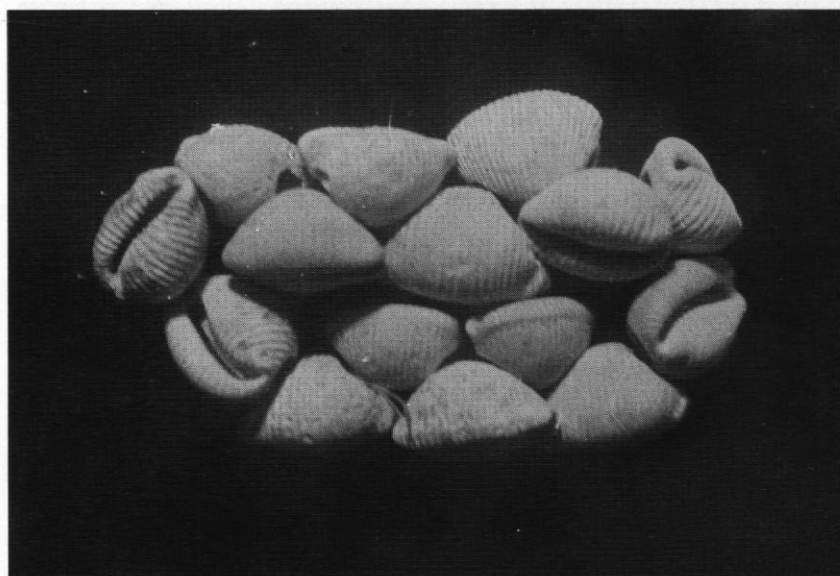
Con motivo ornamental o religioso, hay unos brazaletes, collares y colgantes (véanse las fotografías) conservados en el Museo, cuya materia prima la forman conchas pulimentadas y trabajadas en forma de rodajas y agujereadas en el centro para ser ensartadas; éstas se encontraron en una tumba del Calcolítico, el dolmen de Matarrubilla (Valencina) junto con otros adornos de caracoles de las especies *Trivia europaea* y *Nassarius sp.*... Cita Fisher en un artículo que encontró grandes cantidades de *Nassarius neritea* en la cueva de Grimaldi y de las que cuenta son "como un tesoro en especies", parece ser que esta especie junto con *Marginela* eran usadas como monedas por los amerindios antes de usarse las *Cypraea*, que hasta hace relativamente poco tiempo eran usadas para comprar entre los indígenas del Mar Caribe.

Este carácter intertribal de las conchas, demostrado en muchos lugares, ha creado rutas de comercio (como probó Biggs en las excavaciones de Jericó) hecho que no puedo afirmar con estas piezas del Museo; aunque los Dres. alemanes, de la Universidad de Munich, A. von den Driech y H. Hain creen, por los pequeños concheros de Valencina, en un posible comercio con la costa. Desde luego, si los restos hallados eran los que aquí he encontrado, puedo afirmar que son, en su mayoría, fósiles del Terciario y nunca formaron parte de la alimentación humana.

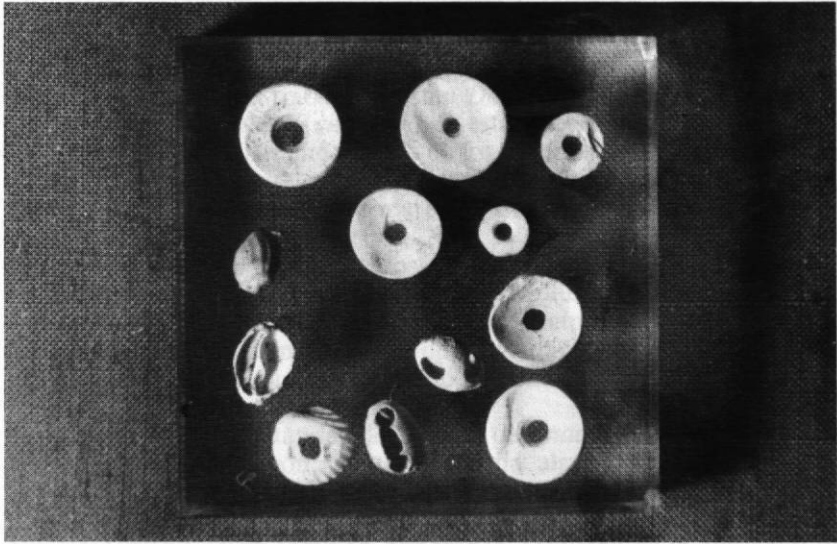
Aunque existen conchas de Gasterópodos que podrían apoyar la idea de su uso como colgantes, yo sólo lo supongo; ante la falta de huellas de



Ammonite.

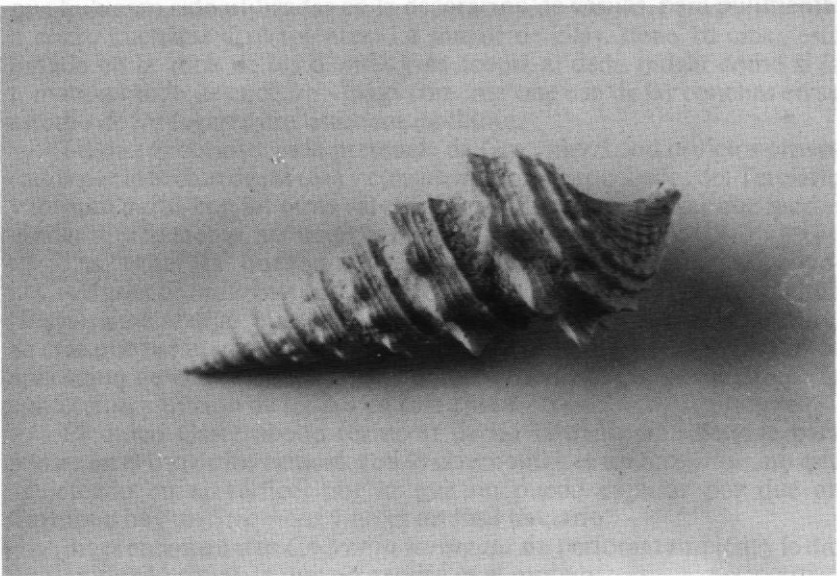


Bazaleta de caracoles "Trinia europaea" del dolmen de Matarrubilla (Valencina).



Caracoles de "*Trivia europaea*", "*Nassarius sp*" y conchas trabajadas formando un collar (Valencina).

vivir en un habitat más cálido que el actual. También perforadas están algunas de las muchas vaivas de *Glycymeris glycymeris* encontradas en Carmona, y de las que Peñicot hace mención como adorno. Hay algunas que presentan desgaste en sus bordes, tal



Gasterópodo fósil: "*Cerithium serratum*" Carmona (Sevilla) por su interés paleontológico.

uso. Entre las especies trabajadas están *Dentalium elephantinum* (véase las fotografías), *Cerithium serratum*, de esta especie hace mención Koekl como parte de un collar encontrado en los terrenos terciarios en la cueva de Mayence, o la *Turritela duplicata* que, además, de su interés cultural, actualmente, es una especie de mares cálidos, no existentes en nuestras aguas.

Opino que uno de los puntos más interesantes deducidos de este estudio, es la presencia de valvas fósiles de Moluscos propios del Japón, como ejemplo valga el de las conchas del Pelecípodo *Amusium japonicum* (los japoneses hacen los vidrios de sus ventanas con ellas) del que hay cuatro valvas rotas en un buen estado de conservación (sólo adjunto la reconstrucción de una de las valvas).

Aparte de éstas, están las siete valvas de *Anadara antiquata*, moluscos exclusivos del Japón, y que sin duda alguna, fueron usadas de colgantes. Presentan orificios intencionados—esto último comprobado en una lupa— hechos por un punzón, junto a ellas, aparecen cinco de la especie *Clamys varia*, también perforadas. Deduzco de la aparición de Moluscos, ahora extinguidos, y propios de mares cálidos, que el Valle del Guadalquivir era un hábitat más cálido que el actual.

También perforadas están algunas de las muchas valvas de *Glycymeris glycymeris* encontradas en Carmona, y de las que Pericot hace mención como adorno. Hay algunas que presentan desgaste en sus bordes, tal que hubiesen sido utilizadas en la decoración de vasijas, para pulimentar o como cucharas y recipientes. La mayor de ellas, tiene 10 cms., está limada en la zona de los dientes y se acopla al dedo pulgar como si la tomara a modo de cuchara—Biggs comenta este uso de las conchas en su estudio de los lugares prehistóricos de Illinois—.

Lo que es curioso, es la presencia de *Glycymeris* con orificios provocados por la acción de las olas y considerando que son fósiles del Terciario y forman parte, con las otras valvas, de un collar, hace pensar que fueron usadas directamente, sin tener que ser trabajadas.

Las “cañailas” que tan frecuente son de encontrar en las excavaciones, —*Murex brandaris*— parece ser que sólo tienen un motivo ornamental (Biggs), sin embargo, el *Murex trunculus* sirvió para extraerle la púrpura. Se cree que fue una industria desarrollada durante el Paleolítico tardío, la aplicación de ella es dudosa, puesto que no se tiene conocimiento de la confección y tinción de tejidos en esta época.

El único Gasterópodo (caracol) de un tamaño considerable para pensar en el uso de los caracoles en lo ceremonial, es un *Strombus*, no está agujereado en el vértice, por lo que no puedo explicar por qué en Carmona hay un *Strombus* y no es un fósil terciario.

Biggs encontró una *Charonia variagata* sin perforar también, y le dio un significado ritual, lo que no explica es el motivo.

Uno de los mejores hallazgos en el museo, por su interés paleontoló-

gico, ha sido los casi 400 dientes de tiburón procedentes de El Coronil (Sevilla) correspondientes a las especies miocénicas: *Carcharodon megalodon*, *Odontaspis acutissima*, *Lamna cuspidata* y *Oxyrhina hastalis* (uno de ellos tiene 13 cm. de longitud). Lo bien conservados que se encuentran, me ha permitido realizar un estudio biométrico encaminado a determinar una línea evolutiva en los Seláceos (tiburones). En el libro "Ciencia en Arqueología" explica que los primitivos usaron los dientes de *Carcharodon megalodon* como puntas de flechas y de lanzas, hecho que me permite explicar que algunos de los dientes estén desgastados sólo en su esmalte (zona más puntiaguda). Además de esto, en el libro de Merino "Munibe: Tipología lítica", comenta que uno de los tipos líticos es llamado por su forma "diente de tiburón", es el más primitivo y no sería extraño argumentar que, quizás, en un principio, los útiles de caza fueran en gran número dientes de estos animales, más tarde copiarían la forma y ésta evolucionaría, trabajando materiales líticos.

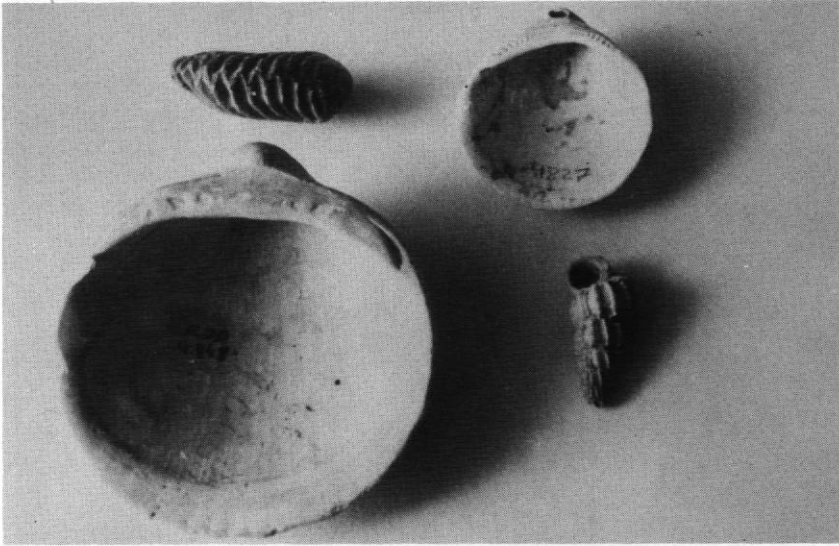
Referente a los restos de animales terrestres del Cuaternario, será en futuras publicaciones donde continúe dando información sobre ellos.

De los depositados, quizás los más sorprendentes sean los de *Elephas antiquus* (extinguido, posiblemente, hace 40.000 años): cabeza de fémur, molares, fragmentos de colmillo, y, perfectamente abierto en canal, un hueso largo, sin ahuecar y casi quemado. La interpretación de este hecho pudiera ser que los huesos de elefantes cazados eran abiertos para aprovechar la médula, pero como no presenta raspaduras internas, el uso es otro, opino que fue usado para aprovechar su grasa en avivar el fuego. Lo mismo pudo haber ocurrido a unos huesos muy astillados de caballo (*Equus Caballus*) aparecidos en la cueva de los Covachos, en Almadén de la Plata, junto con dos molares superiores izquierdos y dos falanges -1ª y 3ª del dedo-. Cita von Driech que las falanges, tanto de caballo como de ciervo, eran labradas para hacer ídolos, al igual que con las cuernas de los ciervos, de los uros y con los colmillos de elefantes.

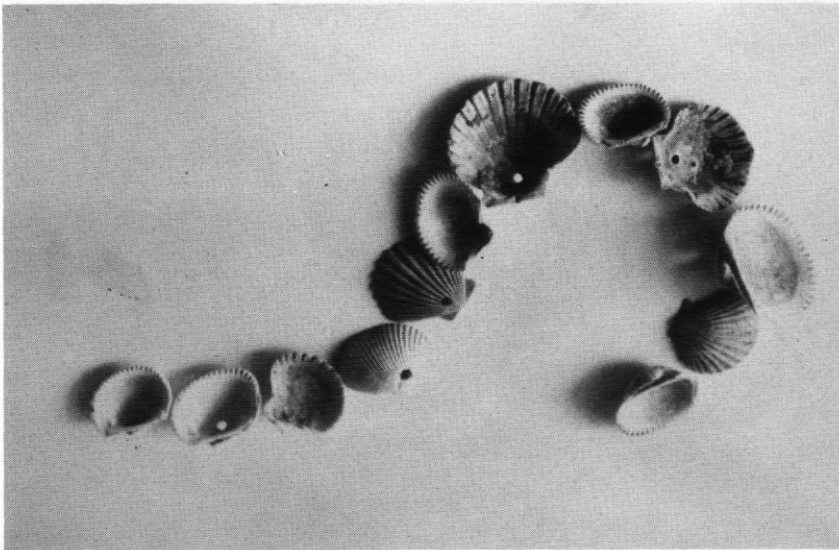
De los colmillos de elefantes africanos he comprobado, por los restos de Matarrubilla, que el marfil era trabajado en la fabricación de cuentas para amuletos (ilustraciones) y de sandalias, quizás votivas; hay un trozo de ella que corresponde a un pie derecho y pequeño y posiblemente usada, pues presenta desgaste en sus bordes, de ser esto cierto, perdería su carácter votivo que algunos autores le atribuyen.

El resto de las piezas lo forma colmillos de *Sus scrofa* (jabalí), un diente de perro y dos vértebras de cetáceos, además de colmillos de *Pinnipedos* (focas) de los depósitos terciarios.

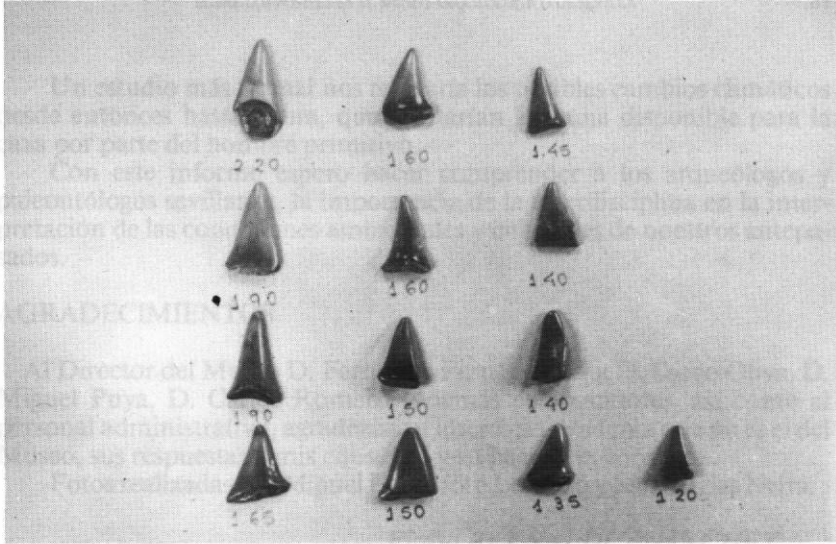
El hecho de que los caballos formaran parte de la alimentación implica un ambiente estepario, seco, distinto al actual, mientras que la de ciervos y jabalíes implican un hábitat forestal, von Driech, ofrece la opinión de que el ecosistema relativo a esta fauna sería un matorral mediterráneo con zonas de bosques.



Conjunto de Moluscos: "Alectryonia". *Glycymeris glycymeris* (10 cm. de longitud) usado como cuchara. El más pequeño como colgante. Y el Gasterópodo "Cancellaria". Procedentes de Carmona.



Collar con dos especies de Pelecípodos: "Anadara antiquata" y "Chlamys varia". Colección Municipal.



Dientes fósiles del tiburón "Oxyrhina hastalis" El Coronil (Sevilla). Colección Lara.

*Ciencia en Arqueología. Fondo de Cultura Económico.
Actas y Memorias de la Sociedad Española de Antropología, Etno-*



Fragmento de hueso largo de "Elephas antiquus" San José de la Rinconada (Sevilla).

Un estudio más formal nos revelaría los posibles cambios climáticos desde entonces hasta ahora, que ajustarían la fauna disponible para la caza por parte del hombre primitivo.

Con este informe espero hacer comprender a los arqueólogos y paleontólogos sevillanos, la importancia de la interdisciplina en la interpretación de las condiciones ambientales y culturales de nuestros antepasados.

AGRADECIMIENTOS

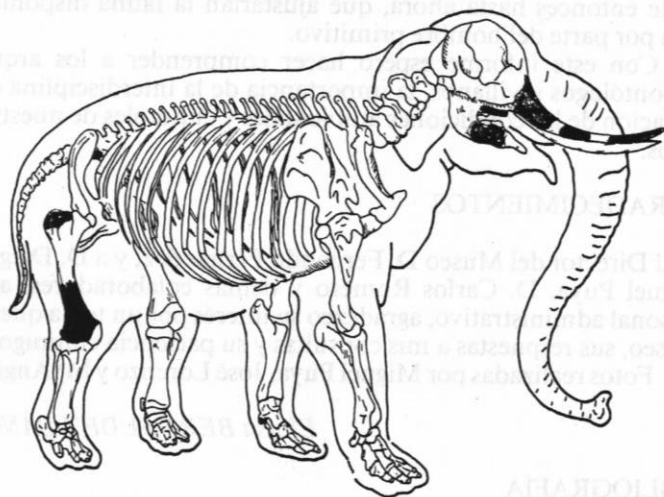
Al Director del Museo D. Fernando Fernández, y a D. Diego Oliva, D. Miguel Puya, D. Carlos Romero y demás colaboradores, así como al personal administrativo, agradezco su interés por un tema que no es el del Museo, sus respuestas a mis consultas y su paciencia conmigo.

Fotos realizadas por Miguel Puya, José Lorenzo y M^a Angeles Neira.

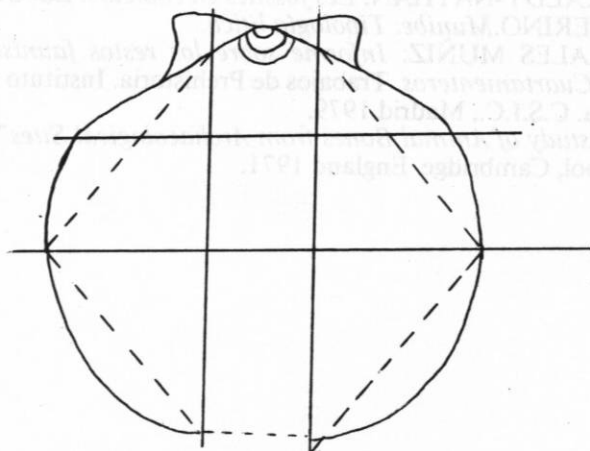
Eloísa BERNÁLDEZ SÁNCHEZ

BIBLIOGRAFÍA

- Ciencia en Arqueología*. Fondo de Cultura Económico.
Actas y Memorias de la Sociedad Española de Antropología, Etnografía y Prehistoria. Tomo XVII. Madrid 1942.
Noticiero Arqueológico Hispánico VIII, IX. Cuadernos 1, 3. 1964-65.
- KIRKALDY-NATHAN. *Les fossiles en couleurs*. Ed. Omega.
- M. MERINO. *Munibe: Tipología lítica*.
- MORALES MUÑIZ: *Informe sobre los restos faunísticos de la Cueva de Cuartamenteros*. Trabajos de Prehistoria. Instituto Español de Prehistoria. C.S.I.C., Madrid 1979.
- "*The study of Animal Bones from Archaeological Sites*". The Anatomy School, Cambridge. England 1971.



*Dibujo de un elefante indio. Marcado en negro las partes encontradas de *elephas antiquus*.*



Amusium Japonicum. Molusco procedente de Carmona y en la actualidad exclusivo del Japón