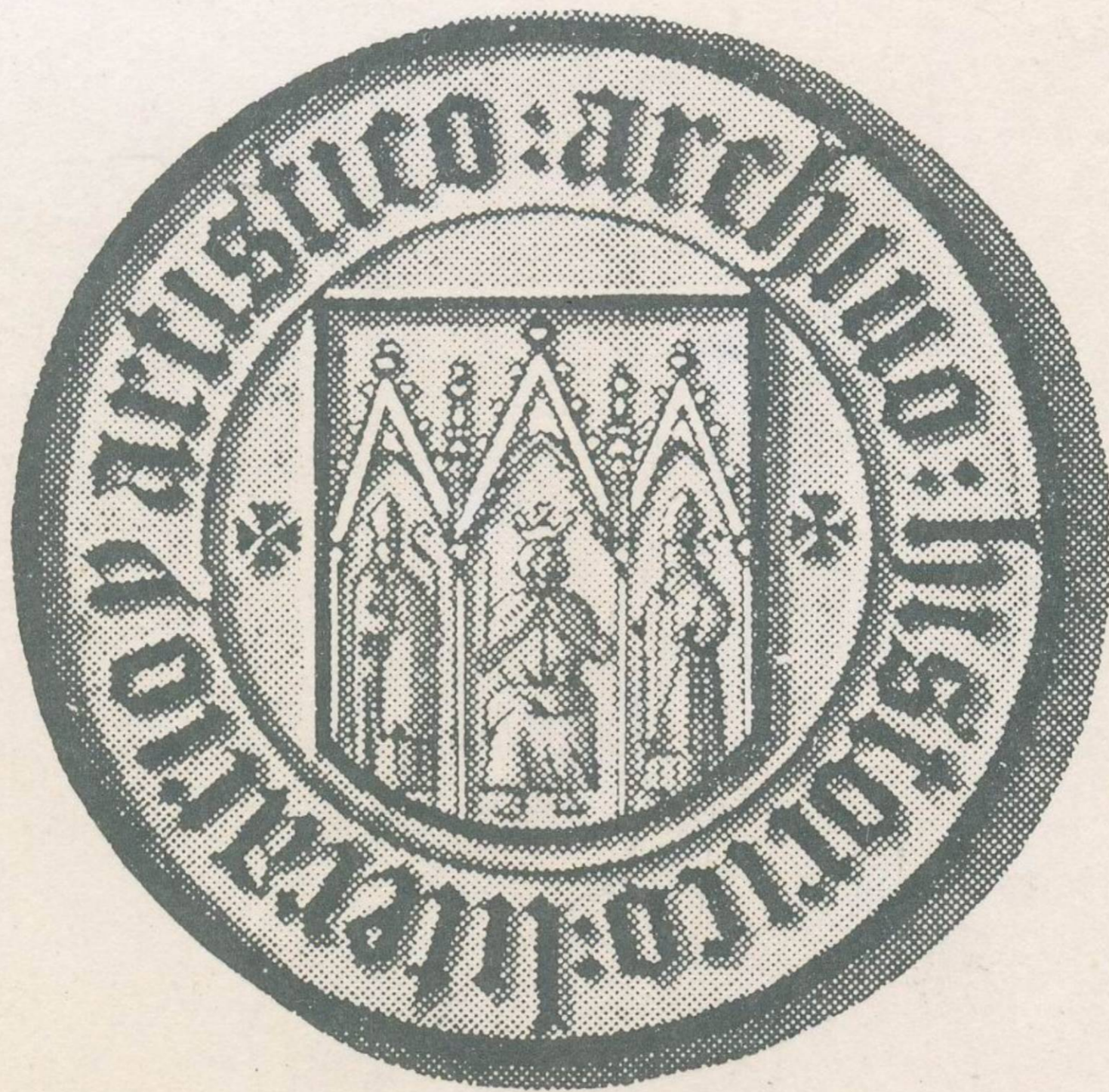


ARCHIVO HISPALENSE

REVISTA HISTÓRICA, LITERARIA Y ARTÍSTICA



SEVILLA, 1984

Publicaciones de la
EXCMO. DILATACION PROVINCIAL DE SEVILLA
Director: ANTONIA HEREDIA HERRERA

ARCHIVO HISPALENSE



REVISTA
HISTORICA, LITERARIA
Y ARTISTICA
PUBLICACION TRIMESTRAL

RESERVADOS LOS DERECHOS

ARCHIVO HISPALENSE

REVISTA
HISTORICA, LITERARIA
Y ARTISTICA



TOMO LXVII
NUM. 204

Deposito Legal, SE - 22 - 1928

Impreso en Arévalo, Gráficas Pablos, S.A., Luis Montoto, 140 - 22 milis



Publicaciones de la
EXCMA. DIPUTACIÓN PROVINCIAL DE SEVILLA
DIRECTOR: ANTONIA HEREDIA HERRERA

RESERVADOS LOS DERECHOS

ARCHIVO HISPANENSE
REVISTA
HISTORICA, LITERARIA
Y ARTISTICA

Depósito Legal, SE - 25 - 1958

Impreso en Artes Gráficas Padura, S.A. - Luis Montoto, 140 - Sevilla

ARCHIVO HISPALENSE

REVISTA
HISTORICA, LITERARIA
Y ARTISTICA

PUBLICACION CUATRIMESTRAL

2.ª ÉPOCA
AÑO 1984



TOMO LXVIII
NUM. 204

SEVILLA, 1984

ARCHIVO HISPALENSE

REVISTA HISTÓRICA, LITERARIA Y ARTÍSTICA

2.ª ÉPOCA

1984

ENERO-ABRIL

Número 204

DIRECTOR: ANTONIA HEREDIA HERRERA

CONSEJO DE REDACCIÓN

MANUEL DEL VALLE ARÉVALO, PRESIDENTE DE LA DIPUTACIÓN PROVINCIAL

JAVIER ARISTU MONDRAGÓN

NARCISO LÓPEZ DE TEJADA LÓPEZ

FRANCISCO MORALES PADRÓN

OCTAVIO GIL MUNILLA

ANTONIO DOMÍNGUEZ ORTIZ

MANUEL GONZÁLEZ JIMÉNEZ

ANTONIO COLLANTES DE TERÁN SÁNCHEZ

JOSÉ M.ª DE LA PEÑA CÁMARA

VÍCTOR PÉREZ ESCOLANO

JOSÉ HERNÁNDEZ DÍAZ

JOSÉ A. GARCÍA RUIZ

AMPARO RUBIALES TORREJÓN

PEDRO PIÑERO RAMÍREZ

ROGELIO REYES CANO

ESTEBAN TORRE SERRANO

FRANCISCO DÍAZ VELÁZQUEZ

ANTONIO RODRÍGUEZ ALMODÓVAR

ENRIQUE VALDIVIESO GONZÁLEZ

BARTOLOMÉ CLAVERO SALVADOR

MIGUEL RODRÍGUEZ PIÑERO

GUILLERMO JIMÉNEZ SÁNCHEZ

SECRETARÍA Y ADMINISTRACIÓN:

CONCEPCIÓN ARRIBAS RODRÍGUEZ

REDACCIÓN, ADMINISTRACIÓN Y DISTRIBUCIÓN: PLAZA DEL TRIUNFO, 1
APARTADO DE CORREOS, 25 - TELÉFONO 22 28 70 - EXT. 154 Y 22 87 31
SEVILLA (ESPAÑA)

SUMARIO

ARTÍCULOS

Páginas

HISTORIA

- MURPHY, Martín.— *Los comienzos del colegio inglés de San Gregorio en Sevilla*. 3
- ZARAGOZA PASCUAL, Ernesto.— *Abadologio del Monasterio de San Benito de Sevilla (1517-1835)*. 25
- PÉREZ BLANCO, José.— *Curiosas estadísticas de Sevilla, hace sesenta años*. 37
- CEBRIÁN GARCÍA, Juan.— *Nuevos datos para las biografías del inquisidor Claudio de la Cueva (1551?-1611) y del poeta Juan de la Cueva (1543-1612) II*. 53

LITERATURA

- CRUZ GIRÁLDEZ, Miguel.— «*Maternidad*»: *una novela olvidada de Rafael Laffón*. 71
- HERNÁNDEZ GUERRERO, José Antonio.— *Niveles significativos en «Signo del Alba» de Pedro Pérez-Clotet*. 91
- LAURENTI, Joseph L.— *La colección de ediciones venecianas de las obras de Fray Antonio de Guevara (1481-1545), obispo de Guadix y Mondoñedo en la Biblioteca de la Universidad de Illinois*. 135

ARTE

- GÓMEZ DE LEÓN CONTRERAS, Isabel.— *Pintores del S. XVII en los fondos originales del Museo de Bellas Artes, de Sevilla. Documentación Museográfica*. 159

ARCHIVO HISPALENSE

MISCELANEA

- LÓPEZ DE LOS MOZOS, J. Ramón.— *Un «lugar común» de San Nicolás de Bari, según Meneses de Osorio en Guadalajara* 187
- SANZ, M.^a Jesús.— *La portada del Colegio de Santa María de Jesús* 191
- HEREDIA HERRERA, Antonia.— *La Casa de la Contratación y Santa Teresa de Jesús* 197

LIBROS

- Temas sevillanos en la prensa local (septiembre-diciembre 1983)**
REAL HEREDIA, José Joaquín 203

Crítica de libros

- WEISS, Beno and PÉREZ, Louis C.— *Juan de la Cueva's «Los Inventores de las Cosas»*. Acritical Edition and Study. Por José Cebrián García 213
- ALVAREZ SANTALÓ, León Carlos.— *Marginación social y mentalidad en Andalucía Occidental: Expósitos en Sevilla. (1613-1919)*. Por Juan Ignacio Carmona García 217
- FÈLEZ LUBELZA, C.— *El Hospital Real de Granada. Los comienzos de la arquitectura pública*. Por María Jesús Sáenz 220

ARTE

- GÓMEZ DE LEÓN CONTRERAS, Isabel.— *Primeros libros impresos en los talleres originales del Museo de Bellas Artes de Sevilla* 132

LA PORTADA DEL COLEGIO DE SANTA MARIA DE JESUS

El antiguo colegio de Santa María de Jesús, primitiva universidad sevillana, fue fundado por Maese Rodrigo de Santaella en 1506, y tuvo un hermoso edificio con su correspondiente capilla, la cual es el único resto que hoy conservamos.

Algunos investigadores se han ocupado de esta importante y simbólica institución, que después de perder su función universitaria pasó a ser seminario Metropolitano, para quedar hoy día como capilla perteneciente al Cabildo Catedralicio. Las distintas ocupaciones que tuvo la capilla y el lugar de su encuadre han hecho que se la conozca por distintos nombres como Capilla de Maese Rodrigo, Capilla del Seminario y Capillita de la Puerta de Jerez.

Las noticias que del edificio tenemos se refieren a los aspectos institucionales, tratados por el Profesor Calderón Quijano (1), o a los aspectos históricos del fundador, que estudió Hazañas y La Rua (2), o bien a los artísticos cuyas principales noticias aportó Gestoso (3). A lo largo de sucesivas publicaciones estas noticias se han ido ampliando para culminar con la conferencia del Profesor Angulo, pronunciada en este año 84, en la que se recogieron todos los aspectos artísticos de la capilla, y se presentó en su conjunto de una manera exhaustiva. Nosotros aquí solo nos vamos a referir a la apariencia exterior del Colegio, antes de su destrucción en la primera quincena del presente siglo, y no a la capilla, que es suficientemente conocida a través de las varias guías de la ciudad, entre las que se halla la nues-

(1) CALDERON QUIJANO, J.A.: «La proyectada universidad de Cortés en Coyoacán» *XXXV Congreso Internacional de Americanistas*, Sevilla 1966, vol. 4, págs. 685-690.

(2) HAZAÑAS Y LA RUA, J.: *Maese Rodrigo Fernández de Santaella fundador de la Universidad de Sevilla*, Sevilla 1900.

(3) GESTOSO Y PÉREZ, J.: *Sevilla monumental y artística*, tomo III, Sevilla 1882, págs. 28-35.

tra (4), además de la ya mencionada conferencia del Dr. Angulo (5).

Como es bien sabido, del magnífico edificio dedicado a vivienda y escuela de los colegiales solo ha llegado hasta nuestros días la mencionada capilla, ya que el resto de la edificación desapareció en los primeros años de este siglo con el ensanche de la Avenida. La única imagen que de él se conserva es la maqueta que Maese Rodrigo ofrece a la Virgen en la tabla central del retablo, que, para la capilla pintó, Alejo Fernández (fig. 1) (5). Observado el edificio con detenimiento puede verse una planta rectangular, que se presenta en perspectiva caballera y permite apreciar un patio central de dos pisos rodeado de galerías de columnas que apean arcos de mediodiámetro, dejando ver en el centro una fuente a la que rodean los estudiantes. El aspecto exterior muestra una planta muy alargada con altas ventanas góticas y remate de almenas escalonadas, a lo que hay que añadir una suntuosa portada tardogótica en uno de los lados pequeños. Una vez más nos encontramos ante un edificio construido según el último estilo gótico, al exterior, y plenamente renacentista en el interior, según se puede ver en otros edificios españoles como por ejemplo la casa de las Conchas.

En esta pintura, datable hacia 1520, no aparece la capilla, que sin embargo ya debía de existir pues su portada fue contratada con Martín Sánchez en 1514, lo que ha hecho pensar a especialistas como Angulo, que la maqueta fuera en parte un edificio idealizado de lo que realmente se había construido o se estaba construyendo. También es posible que la maqueta no respondiera a la realidad porque ésta fuera el proyecto inicial que, debido a necesidades de dinero y tiempo, nunca llegara a realizarse exactamente como se proyectó sino sólo de una manera aproximada.

De este desaparecido edificio, como ya hemos visto, a comienzos de siglo, se conserva solo la portada —precisamente la que aparece en la maqueta— que se desmontó durante su destrucción y se trasladó al compás o jardín del Monasterio de Santa Clara, donde se halla actualmente. Esta portada y la de la maqueta tienen puntos de semejanza pero también bastantes variantes.

A este enigma de la realidad de la construcción del Colegio de

(4) MORALES, A., SANZ, M.J., SERRERA, J.M., y VALDIVIESO, E.: *Guía artística de Sevilla y su provincia*, Sevilla 1981, págs. 103-104.

(5) El Profesor Angulo había dado ya noticias sobre la capilla en *Arquitectura mudéjar sevillana*, Sevilla, 1932, págs. 137-138, y sobre el retablo en *Alejo Fernández*, Sevilla 1946, pero las últimas noticias y puesta al día datan de una conferencia pronunciada en la Caja de Ahorros y Monte de Piedad en 1984, con el título de *La Capilla de Maese Rodrigo*.

Santa María de Jesús podemos quizás nosotros añadir algún punto de luz debido al hallazgo casual de una vieja fotografía, hecha en 1899 de la fachada del colegio y del muro exterior derecho de la capilla, antes de la destrucción de la primera. Esta portada coincide con los restos conservados pero no con la de la maqueta, lo que confirma una vez más la idealidad de la pintura.

Cuando se montó la portada en el compás de Santa Clara (fig. 2) solo se conservó la parte inferior de ella, perdiéndose la superior, además de olvidarse el sentido exacto de la ubicación del edificio en el espacio. La fotografía aludida nos pareció interesante en grado sumo por ser la única imagen real del Colegio antes de su destrucción y por ello la damos a conocer ahora. Se trata de una imagen sacada por una viajera francesa —María Star—, que en compañía de su hija recorrió España y Marruecos en 1899, escribiendo un relato ilustrado de su viaje que publicó en París en 1900. En una de sus fotografías recoge la fachada del entonces Seminario (fig. 3).

Se aprecia en ella el arranque de la calle San Gregorio, toda la pared lateral derecha de la capilla, con su ventana de tracería gótica, y sus dos ventanas rectangulares, así como las pilastras verticales que las encuadran. Igualmente figuran las almenas escalonadas, la espadaña y la elevación correspondiente a la mayor altura de la cabecera. La única diferencia con el estado actual de la capilla es que entonces se hallaba blanqueada. En línea con este muro y en el lugar actual del jardincillo se ve la portada del Colegio, de piedra, con arco de medio punto encuadrada en alfiz, que se enmarca en agujas góticas laterales, tal y como se conserva en el jardín de Santa Clara. Sobre este primer cuerpo, aparece en la fotografía un segundo cuerpo, formado por dos vanos geminados de arcos rebajados y apeados sobre columnas. Sobre ellos va un rectángulo o gran cartela, cuya función ignoramos, ya que la fotografía es muy deficiente, pero que podría llevar una inscripción dedicatoria, un panel de azulejos o una pintura. Toda esta parte alta de la portada se enmarca en pilastras laterales prismáticas, y en la parte superior se levanta un cuerpo arquitectónico semejante a una espadaña, coronado con frontón y con aletones laterales que enlazan con los dos cuerpos prismáticos de los remates de las pilastras. Sobre el frontón va otro cuerpo igual a estos, y delante de los vanos o balcones va un balconaje de hierro.

Evidentemente la parte inferior de la portada de la fotografía es la que se conserva en Santa Clara con su sentido tardogótico, sin apenas elementos mudéjares más que el alfiz, realizado en piedra, con grandes dovelas en el arco y con baquetones concéntricos resal-

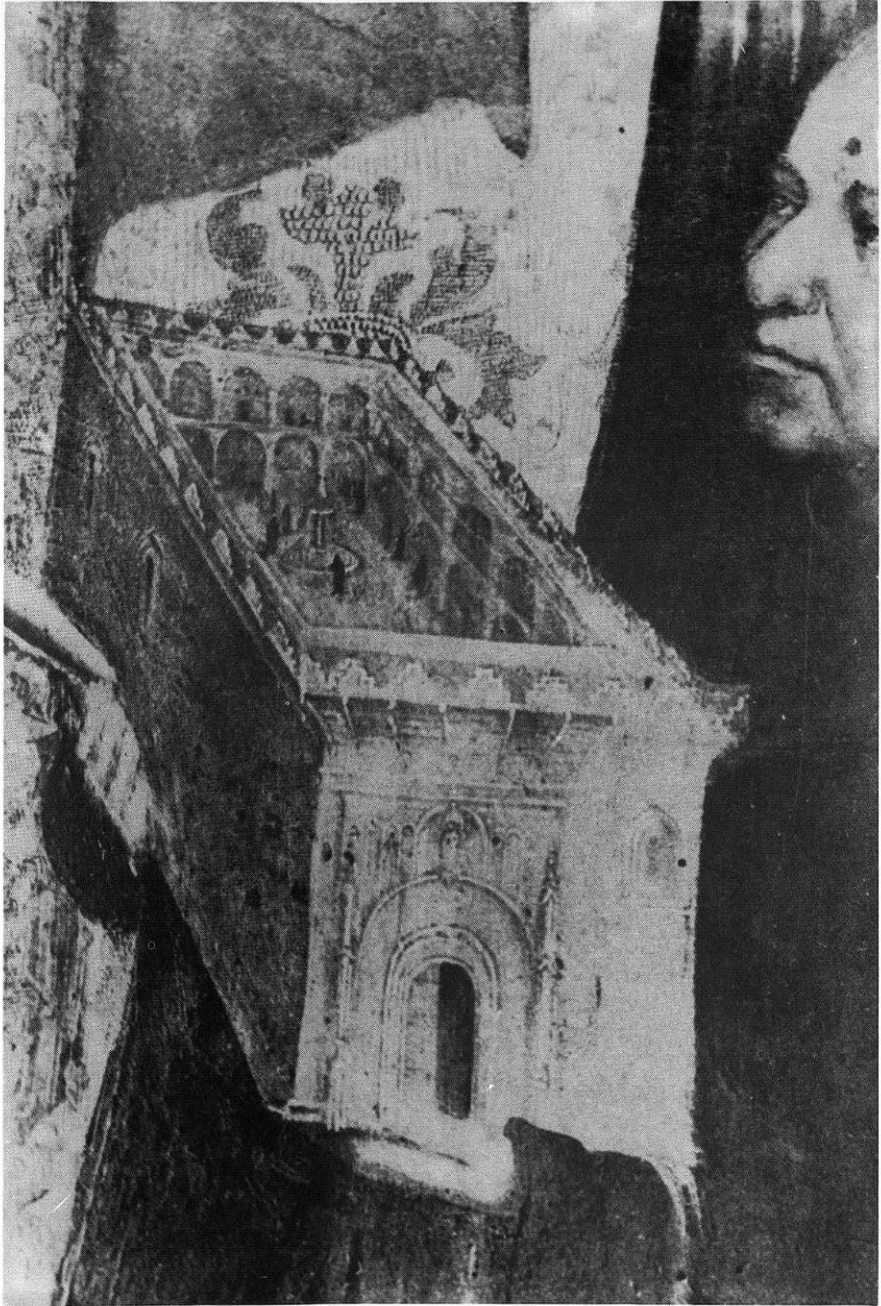
tados sobre él. En la fotografía se aprecian con dificultad las líneas de cardina gótica que corren por las impostas, así como las agujas góticas que enmarcan los lados. Adivinable es la línea de puntas de diamante que forma la parte superior del alfiz, no existiendo los remates o chapiteles de las agujas laterales, que hoy vemos en Santa Clara, pues en la fotografía quedan cortadas por un baquetón horizontal de la fachada que marca la división de los dos pisos.

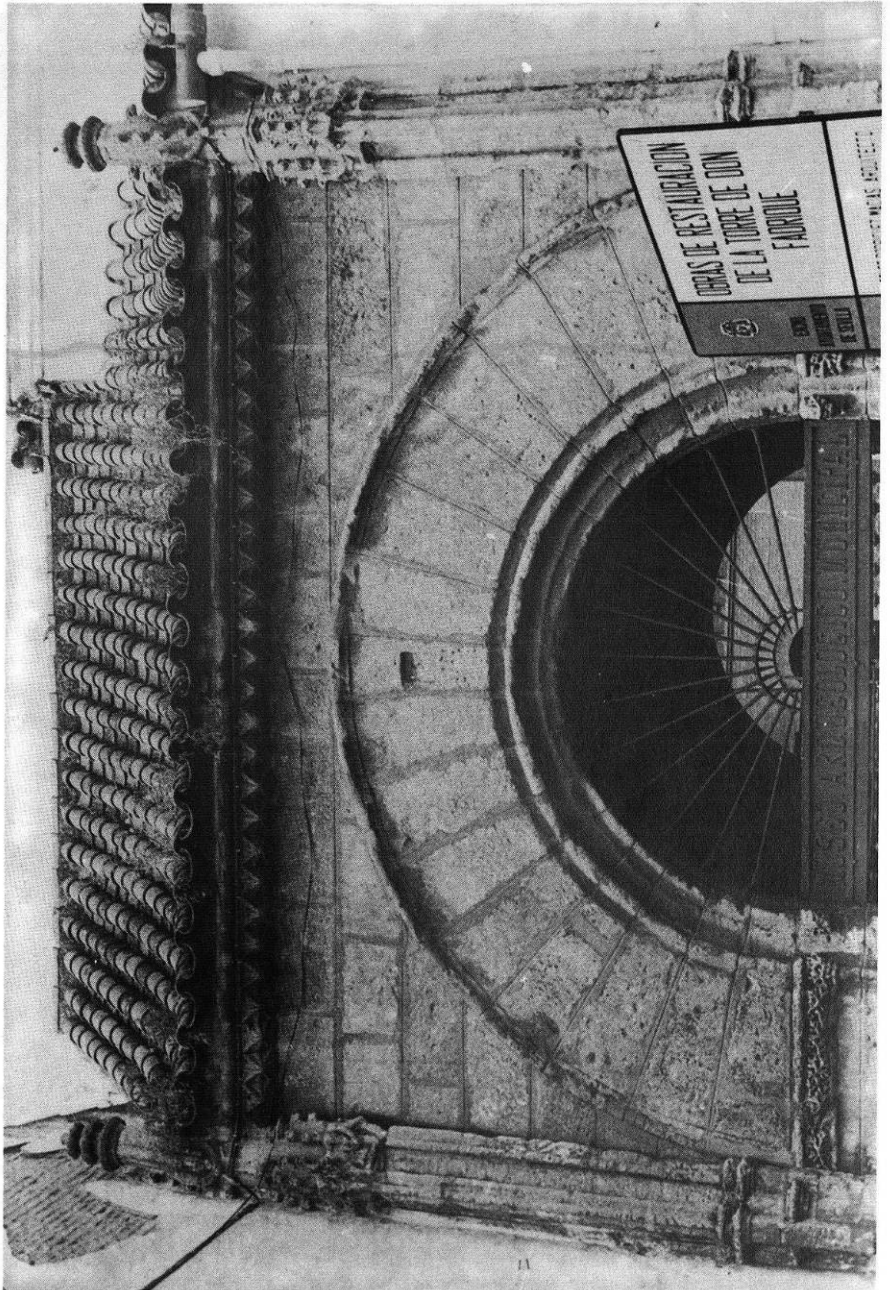
Si se compara a su vez la fotografía con la pintura de la maqueta veremos que esta portada no tiene segundo cuerpo y su sentido es mucho más goticista, pues sobre el baquetón más exterior concéntrico al arco, lleva nueve arquillos decorativos, el del centro mayor y con una escultura (probablemente de la Virgen, a quien el colegio esta dedicado). Las agujas laterales a las que más arriba hemos aludido, son perfectamente visibles y llevan sus chapiteles de remate, por lo que habría que pensar que los actuales existentes quizá sean una reconstrucción a la vista de la maqueta cuando se monto la portada en su actual ubicación.

Volviendo a la fotografía podemos ver que la parte superior de la portada —hoy perdida— tiene un sentido más avanzado estilísticamente que la inferior, pues su concepción renacentista es evidente y está bastante de acuerdo con la visión del interior del edificio que nos da la maqueta, por lo que hay que pensar que sea algo más tardía, o bien que el arquitecto o maestro de obras que intervino en ella se hallaba ya más dentro de las nuevas tendencias. Dentro del nuevo estilo se halla también el resto de la fachada que nos permite ver la fotografía, situado a la izquierda de la portada y formando línea con ella y con el muro de la capilla. Se aprecian los dos cuerpos del edificio, divididos por el baquetón resaltado que afectaba a la portada, un vano rectangular sencillo en el piso bajo, y otro aparentemente mayor rematado en frontón en el piso superior. También en esta parte alta se aprecian pilastras rectangulares como en la fachada de la capilla, que bien pudieran ser barrocas.

Tras este lienzo de fachada, que ocupaba bastante espacio de la actual Avenida, se ocultaba la portada de la actual capilla, que como puede verse por la fotografía tenía un sentido perpendicular a la del colegio, formando un ángulo recto con ella. El espacio entre ambas, también a juzgar por la foto, debió estar cubierto, aunque no sabemos de qué forma.

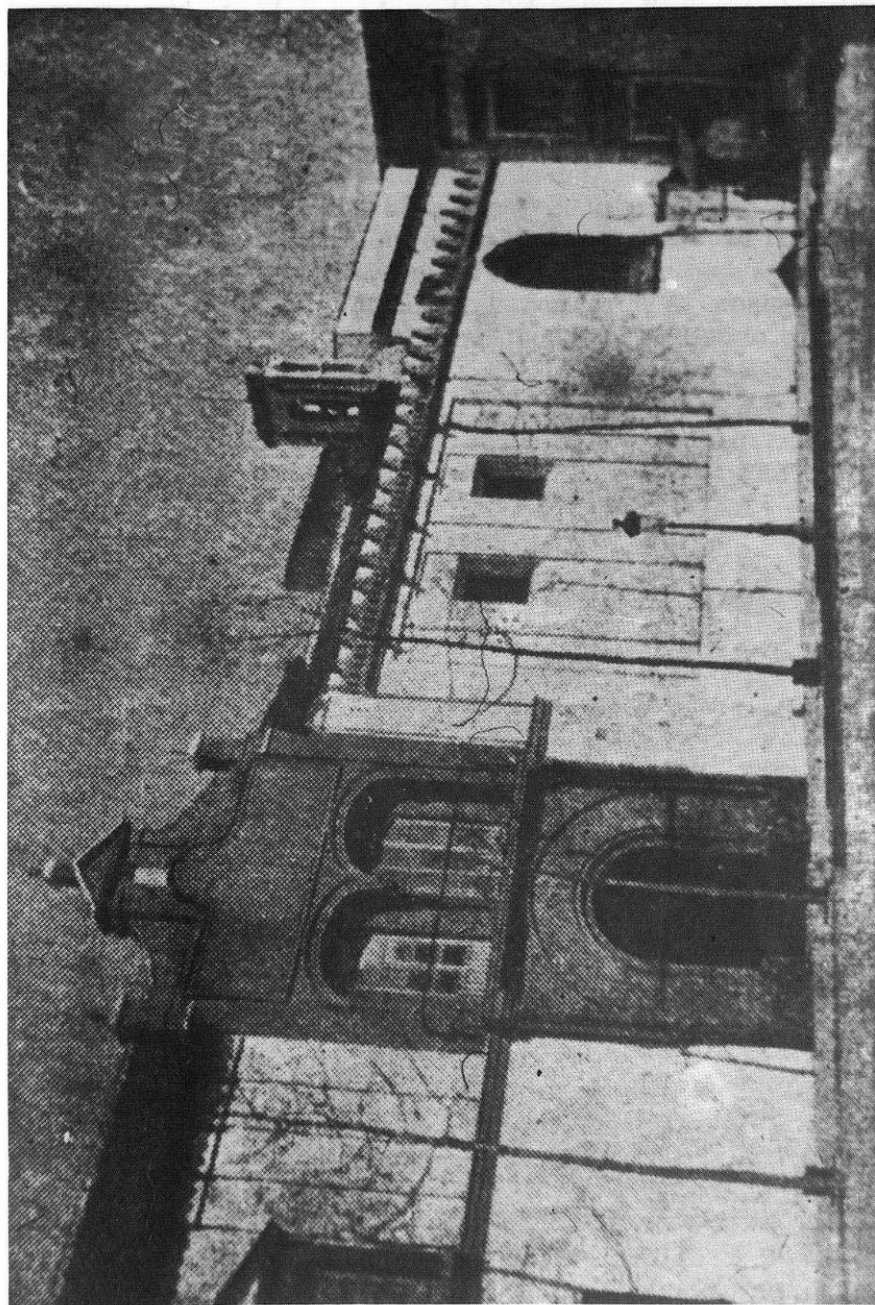
Ambas portadas, la de la capilla y la del Colegio, presentan diferencias considerables, aunque pertenezcan a la misma época, pues mientras la primera está construida en ladrillo y sus acentos mudéja-





OBRAS DE RESTAURACION
DE LA TORRE DE DON
FADRIQUE

CON PATRONATO DE LAS BELLAS ARTES
COMISIÓN DE HISTORIA Y MONUMENTOS



res son evidentes, la segunda es de piedra y en ella se mezclan el último gótico con el primer renacimiento.

En cuanto a la planta general del edificio resulta prácticamente imposible determinar su orientación, pero creemos acertado suponer que debía tener también sentido perpendicular al de la capilla y extenderse por casi todo el ancho de la avenida actual, ya que hacia la calle San Gregorio existían hasta hace poco todavía, antiguas casas.

Queda pues aclarado un punto de la estructura del colegio de Santa María de Jesús, el referente a su fachada principal, así como se demuestra la situación interior de la fachada de la capilla, aunque naturalmente no sea posible por el momento, el aspecto completo del edificio.

María Jesús SANZ

